

# SENOVIŠKA ŽEMAIČIO TROBA

JUOZAS PETRULIS

Ilustracijos iš leidinio „Gimtasai kraštas“ (1940 m., Nr. 1(24), p. 44–48)



2 pav. Trobos vaizdas iš kairiojo galo

Žemaitijoje, ypač Tauragės bei Telšių apskrityse (apie Kvėdarną, Švėkšną, Šilalę, Rietavą ir jų apylinkėse) daugiau ir dažniau negu kitose krašto vietose dar gali aptikti į viensėdijas neišsiskirsčiusių kaimų bei senoviškų sodybų. Tokiose vietovėse, dar užsilikę seniausio tipo gyvenamųjų namų. Kada vadinami n u m a i (primityviausias žemaičių gyvenamasis namas) ar kitokio tipo primityvūs gyvenami namai baigė savo erą, buvo pradėti statyti kitokie, naujoviški, namai, nežinau. Tokių trobų yra išlikusių nemažai, ypač paminėtų apskričių apylinkėse.

1939 m. liepos mėnesį Kvėdarnos valsčiuje (Tauragės apskritis) vyko Šiaulių kraštotyros draugijos etnografinė ekspedicija, fiksavusi senovę. Jos metu daug dėmesio skirta minėtos apylinkės senoviniams statiniams.

Kvėdarnos bei kitų gretimų valsčių kaimuose (į viensėdijas dar neišsiskirsčiusiuose) beveik kiekvienos sodybos gyvenamasis namas, anot aukštaičių bei suvalkiečių, – dūminė pirkia, t. y. bet kurio gyvenamojo namo esamo skyriaus pečiaus dūmtraukis yra išvestas vos virš lubų, o ten dūmai „ieško išeiti“ per stogo šelmenyje (tarmiškai k ū d s = kuodas) įtaisytą medžio lentų specialią skylę – dūmtraukį. Daugumoje sodybų, kur trobose stovi duonkečiai, net ir per lubas dūmams išeiti nėra jokio dūmtraukio. Čia dūmai, atsimušę virš pečiaus kaktos specialių lubelių, pasklinda po priemenę bei kitus skyrius. Tipiškiausia iš tokių trobų – Antano Raudonio, kuri stovi Paragaudžio kaime (Kvėdarnos valsčius, Tauragės apskritis, žr. 2 pav.). Nuodugnai ištyrus, prieita išvados, kad toje apylinkėje tai bene seniausias gyvenamasis namas. Jo rąstų bei kitų dalių sukirpimas ir visa kita atlikta kirviu – pjūklas visai ne naudotas.

Pamatatai – į žemę įsigulėję rąstai. Patikrinus paaiškėjo, kad po pamatiniais nesama jokių, net įsigulėjusių, akmenų, o vien kompostu virtusi mediena – pamatinių likučiai. Iš visko matyti, kad, statant trobesį,

pamato jokio nebuvo dėta, arba – dėtos trinkos (kaladės). Iš lauko pusės pagal pamatus beveik iki palangių užtvertos karčių tvorelės ir tarpuose – spaliai, kurių viršus apdėtas lentgaliais.

Sienos padarytos iš dešimties vidutinio storumo, visai apvalių, eglinės medienos su visa luoba rąstų. Kerčių sunėrimo būdas – nuo kelio pusės „dailiomis“, kitos, užpakalinės – „su kertėmis“. Sienos apmuštos maukna (eglės luoba), kuri prie sienos prispausta kartelėmis, prikaltomis medinėmis vinimis (žr. II lent. 2 pav.).

Senesnieji kaimo žmonės atsimena, kad langai iš pradžių yra buvę maži, vėliau iškirsti didesni, kurių aukštis arti metro, plotis 80 cm.<sup>3</sup>

Iš viso langų yra 3, šešiomis šibomis, neatidaromi. Pirmųjų, kaip ir dabartinių langų, a b i e t ū r a i bei p a l a n g ė s tik iš vidaus įspraustos; plyšiai užkaišomi pakulomis (II lent. 6 pieš.). Vidinių, antrųjų, langų niekada nebūta. Langams, ypač žiemą, užtaisyti yra padaryti šiaudiniai matai, vadinami longenyčiomis, viršum langų į ritinį suvynioti. Patys langai pakiliau į stogą ir, kadangi stogo pašalės nusileidžia žemai, todėl šviesa į kambarį patenka nuo žemės.

Visų skyrių durys žemos. Jaujos durys (užpakalinės), pvz., yra vos 90 centimetrų aukščio. Jos šiuo metu jau nebenaudojamos – užkaltos. Visos, išskyrus priestatų, vėliau pristatytų, durys darinėjasi ant kaskų (5) (žr. 3 pieš.), užsklendžiamos (vienos) mediniais užraktais (sklāsčiais). Fasado durys uždaromos iš vidaus. Jos iš lauko pusės dar uždaromos žemučiais (iki pusės durų) varteliais, kurie darinėjasi taip pat ant k a š k ū, bet vietoj medinių ličvų, apimančių „ašį“, „zovieskus“ – vyčių žiedai (žr. pav.).

Asla – molio, neatnaujinta, labai duobėta.

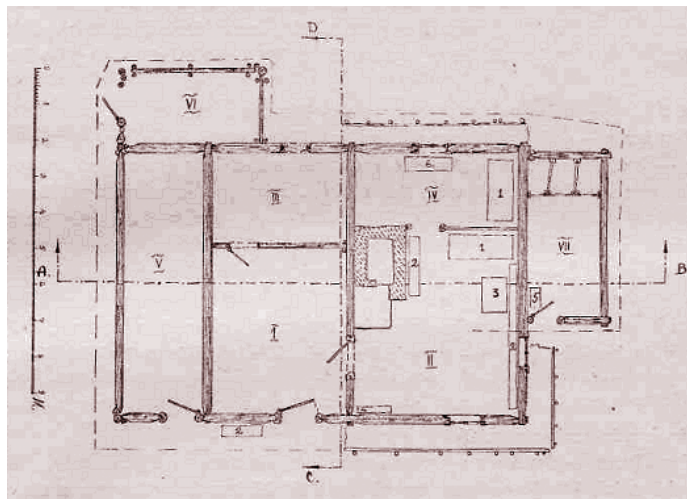
Lubos – skeltų t v o r ū (karčių), klotų ant skersbalkių. Ant sakytų tvorų – karčių, kloti šilų (6), o viršus užpiltas žemėmis (ne molium!).

Stogas šiaudų, ilginio kūlio. Jo forma – į keturias puses nusileidžiantis su kampais (tarm. kumpis). Stogo k u d s – viršus, kur pasibaigia paskutinės kartos – eilės, ant vienos ir antros kartų pusių, pritvirtintos kartys (tvoros) ir pats k u d s apipiltas spaliais, apdėtas akmenimis. Vidinė stogo konstrukcija paprasta: k a z i l a i įleisti į murliotiniuose kirviu iškirstas g ū ž t a s, pats kazilų viršus suglaustas abiem kazilams iš vidinių pusių padarius įkirtimus – ir perkalta medinėmis vinimis (II lent. 8 pieš.).

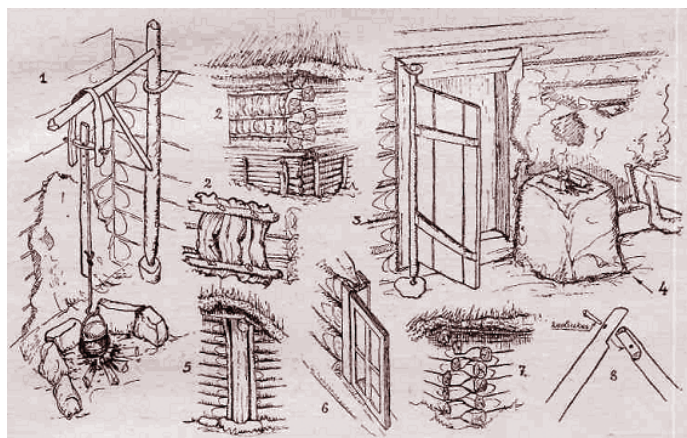
Lotai (grebėstai) prie kazilų prikalti medinėmis vinimis. Dabar stogas, be abejo, jau kelintas, yra dengtas tuo pačiu būdu, kaip prieš jį buvę stogai (žr. pav. 2).

Pečius – duonkepys seniau yra buvęs kuriamas iš priemenės. Virš jo būta lubelių, iš pečiaus einančioms kibirkštims bei dūmams atsimušti. Vėliau, pastarajam ėmus irti, nugriautas ir šioje vietoje pamūrytas naujas, bet kuriamas ne iš priemenės, o pačioje troboje ir jo anga nuo durų pusės. Šio pečiaus ilgis – 2 m, plotis – 1,40 m, aukštis – 1,2 metrai. Kakta (anga) išvesta per lubas ir viršuje pasibaigia žemučiu, apie 30 centimetrų aukščio, rankomis iš molio nulipdytu vamzdžiu, gerkle vadinamu. Šio duonkepio angos kertėje, prie sienos, yra mažas, žemutis, pečiukas, mašina vadinamas (7). Prieš keliolika metų naujai įrengtos „mašinos“ vietoje būta pečiuoko – kaminu vadinto. Anot šeimininko papasakojimo, kaminukas buvo padarytas vien iš molio, dydis – apie 1 metras<sup>3</sup>, be jokios angos. Jo viršus buvęs lygus. Ant jo virdavo vakarienę ir tuo pačiu apšviesdavę kambarį (8) (II lent., 4 pieš.) Kaip atskira kaminuko dalis yra išlikusi garinyčia, garinė vadinama. Šios garinės apačios dydis – apie vienas kvadratinis metras (toks pat, kaip ir pats kaminukas. Garinės forma tokia, kokia ir naujoviškų plytų garinyčios, tik pastarosios viršus tiesiai išvestas per lubas, viršuje pasibaigia trumpute, žymiai laibesne negu duonkepio, iš molio nulipdyta g e r k l e. Anksčiau, kai ugnis būdavo kuriama kaminuko viršuje, pro šią garinę tik dūmai išeidavo, o dabar, kai kaminuko vietoj yra „mašina“, kurios dūmams išeiti į duonkepį padarytas liuktas – garinė naudojama tik garui išeiti. Garinės konstrukcija yra tokia: ant į sieną reikiamu atstumu įkaltų dviejų pagalių ir ant jų galų skersai prikalti kito pagalio tarpai išstatyti lazdelėmis, kurių apačios žilvitėmis (vytelėmis) priraišiotos prie saktų skersinių, o viršuje suvesta į lubose esančią skylę – gerklę. Garinė išpinta vytimis ir iškrėsta moliu.

Apibūdinant aprašomos trobos buvusius primityvius įrengimus, reikia pažymėti, kad anksčiau priemenėje buvo ugniakuras – šioje apylinkėje dažnas gyvenamosios trobos įrenginys. Šios trobos priemenėje ugniakuras tapo nebenaudojamas dėl to, kad šioje sodyboje ilgą laiką negyveno moterys (ugniakurai, ypač gyvenamo-



3 pav. Trobos planas. I. Butas (priemenė). II. Troba (gryčia). III. Pirtis (jauja). IV. Alkierius (jame dabar meistarnė). V. Bakavoji (kamara). VI. Vištinkas. VII. Prielapas (klėtėlė). 1. Lova. 2. Suolas. 3. Šputė. 4. Lentyna. 5. Skrynja. 6. Varstotas



II lentelė. Trobos statybos detalės. 1. Ugniakuras su o n š u. 2. Sieną, apmušta maukna, ir pamatinių aptaisymas spaliais. Durys „ant kaškų“. 4. Kaminukas trobos viduje. 5. Kertės į šukus. 6. Langų ir apleturų įstatymo būdas. 7. Sieną „su kertėmis“. 8. Kazilų viršaus sunėrimo būdas

siose trobose, dažniausiai naudojami moterų, kai jos žlugtą žlugina, jovalą verda).

Ugniakuras buvo įrengtas maždaug taip pat, kaip ir kiti panašūs ugniakurai šioje apylinkėje. Priemenės kairiojoje pusėje, pasienyje, vainiko formos 1 m<sup>2</sup> dydžio plote iš keleto didesnių akmenų suremtas vadinamasis kurtinis (9). Greta, prie pat sienos, bėgūnais pritvirtintas skersbalkius siekiantis rąstelis su viršuje atsukta turėkle, ant kurios ties pačiu ugniakuru kabo žemyn nusileidžiantis o n š a s. Ant jo galo užkabintas katilas. Kai onšas nenaudojamas, rąstelis, kuris yra pritaistas ant bėgūnų, atsukamas bei priglaudžiamas prie sienos (II lent. 1 pieš.).

Pirties (10) pečius-pakura, nuo duonkepio pečiaus skiriasi tuo, kad pastarojo anga lygi su asla. Jis neturi gerklės, skirtos dūmams per lubas išeiti. Pirtyje dūmai dažniausiai iš pečiaus sklįsta (sklaidosi) į šalis. Pečiaus viršaus pakraščiai kiek pakelti, t. y., mūrijant pe-



Nuotraukose (iš kairės): kalbininko, kunigo Kazimiero Jauniaus klėtelė Lembo kaime (Šilalės r.). Nuotrauka iš RKIC archyvo; Kopyltėlė Lembo kaime. 1966 m. Mečislavo Sakalausko nuotrauka

(Atkelta iš 17 p.)

čių, prilipdomos molio briaunos. Ant pečiaus būdavo džiovinami grūdai, salyklas bei sėmenys (11).

Trobos skyrių (kambarių), be vėliau galuose pristatytų priestatų, p r i e l a p a i s vadinamų, yra šie:

Per fasado duris patenkama į butą (priemenę). Iš buto durelės veda tiesiai į pirtį. Pirties vidaus plotis 2,5 m, ilgis 3,7 m, aukštis 2 metrai. Nors šiuo metu pirtis-jauja jau beveik nebeaudojama, bet joje yra išlikę ar dai ir a r d k i l a i (12), ant kurių kabo lašinių paltys. Toliau, iš priemenės, nuo fasado durų dešinėje – durys veda į trobą (gryčią). Troba užima beveik pusę viso pastato priestatų (be prielapų). Dalis trobos kairiosios pusės atitverta. Šis skyrius – meistarnė. Čia stovi varstotas, keletas staliaus įrankių, materiolinės medžiagos (staliaus darbams naudojamos statybinės medžiagos). Pačioje troboje pagal duonkepį – suolelis, priešais pečių, kertėje, stovi lova, greta jos – spinta. Kertėje, kuri apšviečiama per du langus, – stalas. Ant sienų kabo keletas apsmilkusių šventųjų paveikslų. Sienos yra buvusios labai apsmilkusios. Dabar jos išklijuotos įvairiais laikraščiais.

Galuose esantys priestatai (prielapai) pristatyti maždaug prieš 50–60 metų.

Kairėje – daržinė, kurioje, be kraunamo pašaro, laikoma ūkio padarinė.

Trobos dešinėje – priestatėlis-klėtelė, kurios ankstesnė ir dabartinė paskirtis ta pati – grūdus laikyti. Pastarasis priestatėlis, esantis trobos prastojoje pusėje, prirėstas tik iki pusės, trobos išilginio pjūvio. Čia – du nedideli migai (aruodai). Klėtelėje vietos nedaug – čia gali vos apsisukti.

Kaime nebėra žmonių, kurie atsimintų čia aprašyto pastato apytikrą amžių. Tie, kas gyvi, pasakoja, kad trobą statęs jos savininko Mykolo Bukausko, kuris mirė prieš 50 metų, turėdamas apie 80 metų amžiaus, tėvas.

Dabar šios trobos ir 11 ha ūkio, kuriam aprašytoji

troba priklauso, savininkas yra Antanas Raudonis, šiuose namuose gyvenantis tik nuo Didžiojo karo (Pirmojo pasaulinio), į namus atėjęs užkuriu. Dabar jis yra našlys, šeimos neturi.

1939 m. rugpjūčio 15 d.

Parengta pagal tekstą, publikuotą leidinyje „Gimtasai kraštas“ (Šiauliai, 1940–1947, Nr. 1 (24), sausis–kovas, p. 44–73

1. Išstarti reikia *truoba*.
2. Ekspedicijos dalyviai tyrinėjo Lembo kaimą (Kvėdarnos valsčius, Tauragės apskritis).
3. Kaimo senieji žmonės atsimeina, kokia ši troba buvo anksčiau, sako, kad ji turėjo tik vieną langelį.
4. Tarmiškai jauja vadinama pirtimi. Čia aprašomame gyvenamajame name pusę priemenės užima jauja-pirtis.
5. K a š k o s būna kelių tipų. Jas sudaro vadinamoji ašis (medinis mietas, kiek ilgesnis už duris) ir ją viršuje apimančios l i č v o s su pusžiedžio įkirtimu.
6. Miške auganti samanų rūšis, panaši į gailius.
7. Pečiukas – plyta, „mašina“ pradėtas vadinti tada, kai buvo pradėti mūryti pečiukai – plytos su žiedais (rinkėmis), puodams pastatyti – tai šioje apylinkėje pradėta daryti maždaug prieš 30 metų.
8. Kaminukų, kurių paskirtis „išsivirti ir apšviesti“ Lembo kaime ir plačios Kvėdarnos apylinkės kaimuose savo laku būta kiekvienoje troboje. Šiuo metu jų nebeaptinkama. Paskutiniuosius, pvz., Juozapas Rapolavičius iš Lembo kaimo, nugriovė prieš metus kitus. Tą kaminuką visi dar gerai atsimeina.
9. Ugniakurai-kurtiniai yra bei yra buvę įrengti žymiai platesni ir pakelti: iš 4 rąstų surenčiamas apie 1,5 m dydžio kvadrato vainikas, jo vidus užpildomas žemėmis bei moliu ir kurtinio viršuje įrengiamas ugniakuras. *Kurtiniu* dar vadinama viršum jaujos įrengta džiovykla, skirta sėmenims bei salyklui džiovinti.
10. Šioje apylinkėje pirčių, kuriose maudydavosi, iš viso nebūta ir retai kas šiandien jas stato. Pirtimi čia vadinamos jaujos.
11. Salyklui bei sėmenims džiovinti šios apylinkės daugelyje sodybų ant pirčių (jaujų) viršaus yra įrengtos specialios džiovyklos, vadinamos kurtiniu.
12. Ardakilių, vidutinio storumo karčių, iš viso 12; ardu, per du vainikus atstumu sienoje įleisti – 2.